



## Découverte architecturale

# du patrimoine de Ceintrey

les itinéraires du  
**CAUE**

Conseil d'Architecture d'Urbanisme et de l'Environnement de Meurthe-et-Moselle

## Le patrimoine bâti

à Ceintrey

Le village de Ceintrey situé à une vingtaine de kilomètres au sud de Nancy occupe une position stratégique par le franchissement qu'elle permet de la rivière du Madon et qui en fait un point de passage obligé pour entrer dans le Pays du Saintois.

De par la configuration du site, calé entre le plateau et la vallée, son développement a généré un habitat plutôt dense qui lui donne l'allure d'un petit bourg.

Le centre ancien est marqué par la présence de grosses fermes réparties de part et d'autre de la rue, reconstruites pour la plupart tout au long du XVIIIème siècle.

Dans son livre sur les églises romanes de Lorraine, Hubert Collin évoque pour le village des origines remontant aux environs de l'an Mille.

Une bonne partie du village est concerné par le périmètre de protection généré par l'église Saint-Etienne de Voinémont inscrite à l'Inventaire Supplémentaire de Lorraine par arrêté du 20 juillet 1990

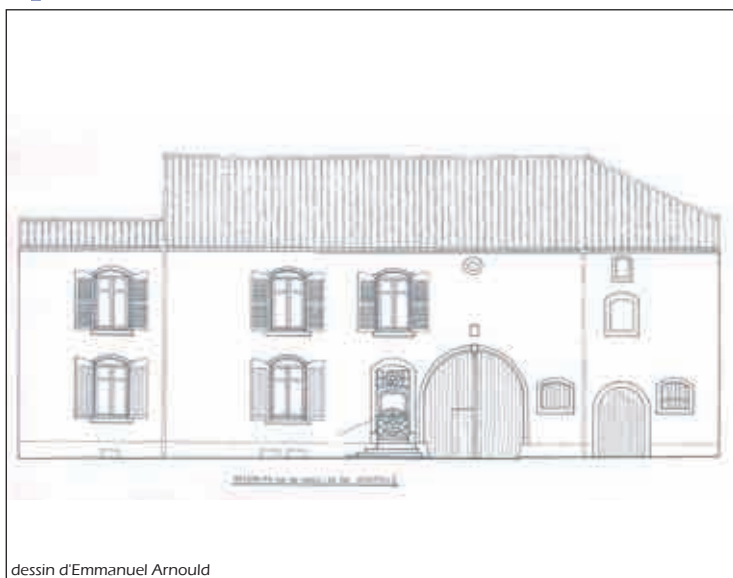
## Itinéraire proposé

La visite part de la grosse ferme située en face du groupe scolaire pour s'achever place de la fontaine ; elle permet de couvrir toute la période de reconstruction du XVIIIème siècle et de voir l'évolution de ce bâti.

Les relevés sont à regarder comme des photographies instantanées qui montrent les bâtiments tels qu'ils nous sont parvenus, avec leurs différents décors successifs, mais aussi leurs transformations parfois brutales.



## 1 La ferme de la fin du XVIIIème siècle

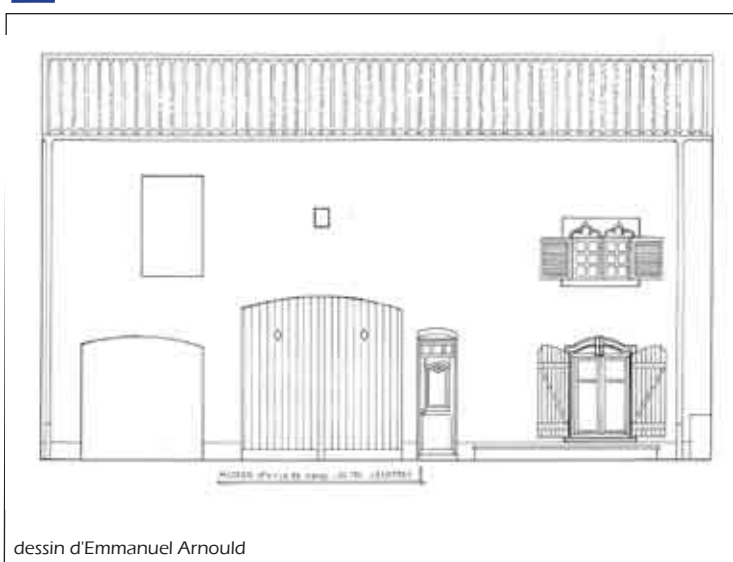


Située le long de l'axe principal cette ferme à 4 travées de 2 niveaux et combles avec porte de grange cintrée (moulure à chanfrein et surmontée d'une pierre de fondation millésimée - 1772) jouit d'une position isolée. La dernière travée d'habitation plus récente se développe uniquement sur la moitié de la profondeur.

Son aspect n'a guère évolué au cours du temps, elle possède encore une magnifique porte d'entrée au dessin classique typique du XVIIIème siècle.

Une fontaine est intégrée au dessin de la clôture, et marque le carrefour.

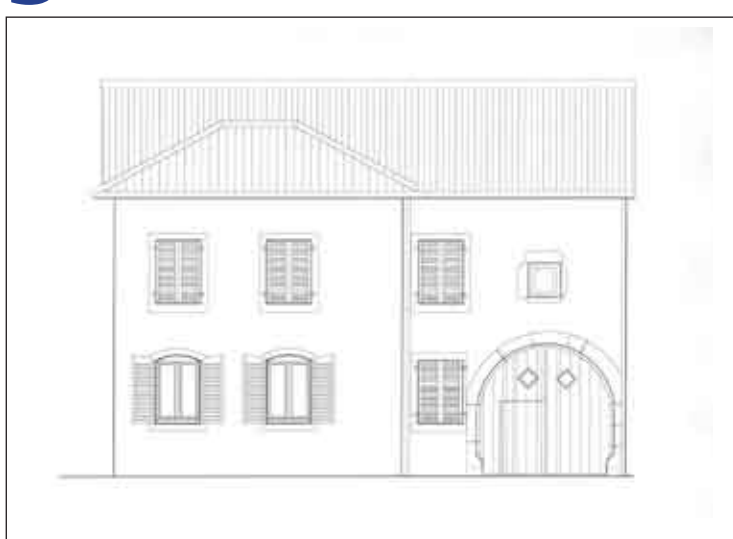
## 2 La ferme du XVIIIème à la façade recomposée



De l'autre côté de la route qui mène à Voinémont se trouve une grande propriété à quatre travées de deux niveaux dont trois travées sont dans l'alignement de rue, la quatrième implantée en redent. Cette façade présente à l'étage des baies géminées de style gothique (XV<sup>ème</sup> siècle), sans doute de réemploi.

Les percements des travées agricoles ont été modifiés récemment.

## 3 La ferme du XVIIème agrandie au XVIIIème siècle



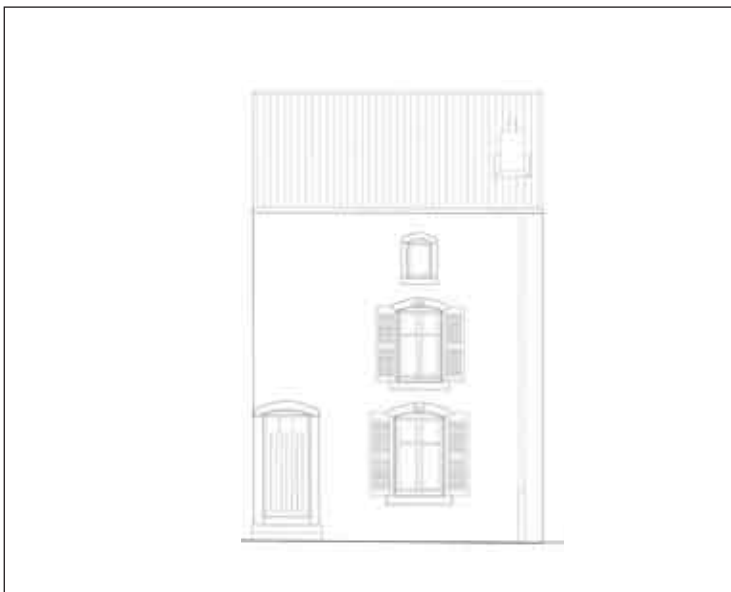
Cette ancienne ferme à trois travées de deux niveaux et combles est intéressante par la liberté qu'elle prend par rapport à l'alignement sur rue.

Ses travées d'habitation répondant à un nouvel alignement amorcé par les maisons plus tardives bâties en abords du pont.

Cette irrégularité dans l'alignement sur rue (pavillon avancé) sert avant tout à privatiser l'usoir, mais aussi d'un point de vue urbain d'articulation au tracé (annonce le carrefour de Voinémont).

Le style architectural couvre deux périodes distinctes: le XVIIème siècle pour la partie en retrait, et le XVIIIème siècle pour celle avancée.

## 4 La ferme du XVIIIème siècle divisée



Il s'agit en fait de la travée d'habitation d'une ferme à 3 travées de 2 niveaux divisée en deux entités, les travées agricoles ayant été séparées et aménagées ultérieurement en habitation.

Le travail soigné de la composition d'origine de la façade témoigne de la condition élevée du propriétaire (chaînes d'angles, entourages en pierres de taille, décor sculpté)

La fausse clé pendante du linteau reçoit un motif en coeur.

## 5 La ferme du XVIII transformée au XXème siècle



Cette ancienne ferme est à 4 travées de 3 niveaux et combles éclairés par des baies de grenier. Sa porte de grange est en anse de panier ; la façade est identifiable du XVIII<sup>ème</sup> siècle.

On notera les traces d'un ravalement de façade typique de l'Entre Deux Guerres : petit tyrolien avec contours soulignés par un filet et effets de modénatures (fausses chaînes d'angles en gros tyrolien)

Les transformations plus récentes n'ont malheureusement pas été faites dans le même esprit.

## 6 La ferme du XIX siècle



Cette ferme est à 3 travées de 3 niveaux et combles éclairés par des baies de grenier.

La façade a un décor soigné, marqué par un travail important en pierre de taille (entourages de baies, bandeaux, chaînes d'angles) caractéristique du XIX<sup>ème</sup> siècle.

Autre particularité, la porte cochère qui a un linteau droit à plate-bande.

L'entourage de la porte d'entrée au profil mouluré (développement à cinq corps de moulures) est de ré-emploi sans doute du XVIII<sup>ème</sup> siècle.

Le dessin de la porte ainsi que le traitement de la fenêtre d'imposte ouvragée sont dans un style XVIII<sup>ème</sup> siècle (traverse haute et panneau haut chantournés).

## 7 L'ancien presbytère du XVIIIème siècle



Ancien presbytère à 3 travées de 3 niveaux (combles éclairés par des baies de grenier) dont la porte de grange millésimée 1731, indique la date de construction.

Les baies du rez-de-chaussée reçoivent un décor particulier entourages au profils moulurés.

La baie murée, surmontée d'une niche sculptée est en fait l'ancienne porte d'entrée (élément de décor de récupération).

On peut observer une simplification du travail des entourages de baies au fur et à mesure de l'élévation des niveaux.

## Pour en savoir plus

Jean-Yves CHAUVET,  
"Vivre la maison Lorraine"  
éd Jaher, 1981

Laurent Gerdolle  
"L'ancien presbytère de Ceintrey, une architecture  
originale en milieu rural"  
Villages lorrains, n° 110 mai 2005