



LE PAYS-HAUT, UN HÉRITAGE INDUSTRIEL PUISSANT À METTRE EN VALEUR

Le Pays-Haut se compose d'un vaste plateau agricole calcaire entaillé par des vallées encaissées, souvent boisées, aux paysages bien différents. La vallée de l'Orne qui traverse tout le territoire du sud-ouest vers le nord-est illustre bien la colonisation de l'industrie agricole du plateau et les cotreaux boisés des vallées. De nombreux bosquets sont encore présents au milieu des grandes cultures, avec des boisements parfois importants comme le Bois de Woëvre et la Forêt domaniale de Moyeuve. Mais les structures végétales restent rares et précieuses sur le plateau du Pays-Haut.

1 Les arbres d'alignement qui bordent les routes participent à la composition du paysage, par leur forme, leur couleur et par la ponctuation linéaire de leur houppier.

2 L'urbanisation et l'architecture comme marqueur d'un héritage industriel, Homécourt

L'organisation et la volonté de centralisation est forte, les routes partant des villages sont disposées en étoile et atteignent chaque extrémité du finage. Les villages sont relativement proches entre eux, 4km les séparent en moyenne et la culture à champs ouverts est

DES VILLES ET VILLAGES EN PLEINE MUTATION AU SEIN D'UN PAYSAGE AGRICOLE

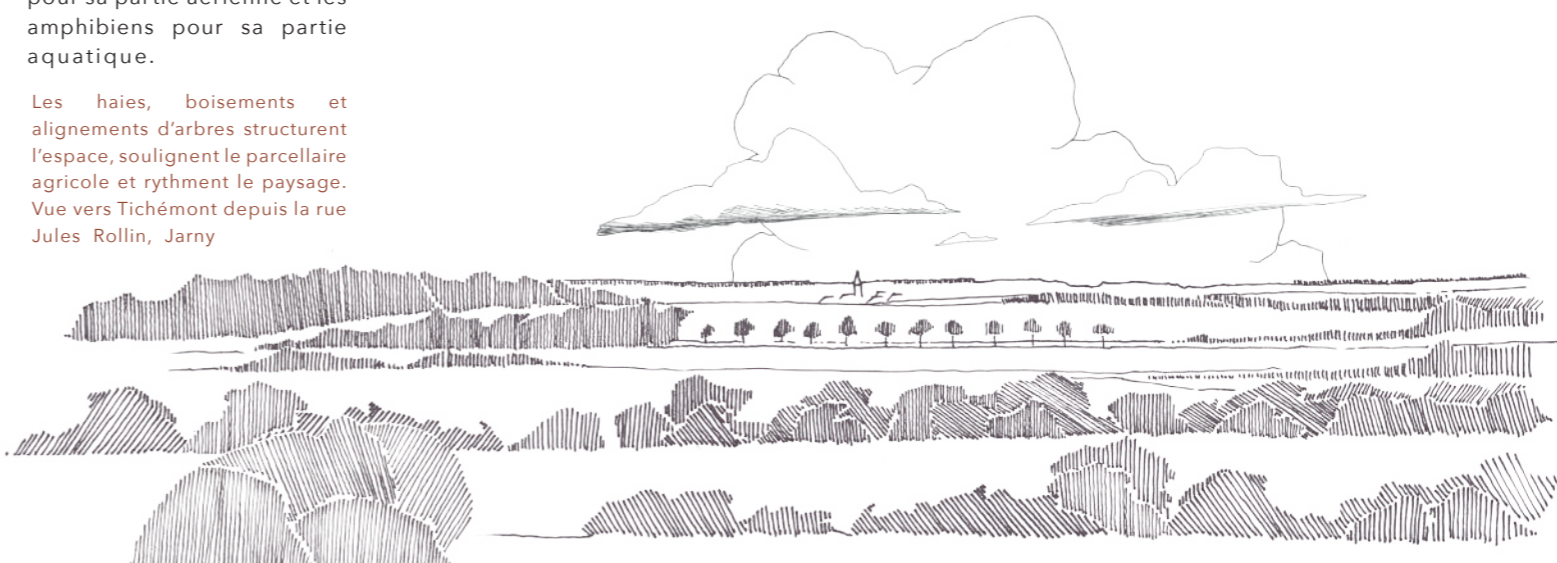
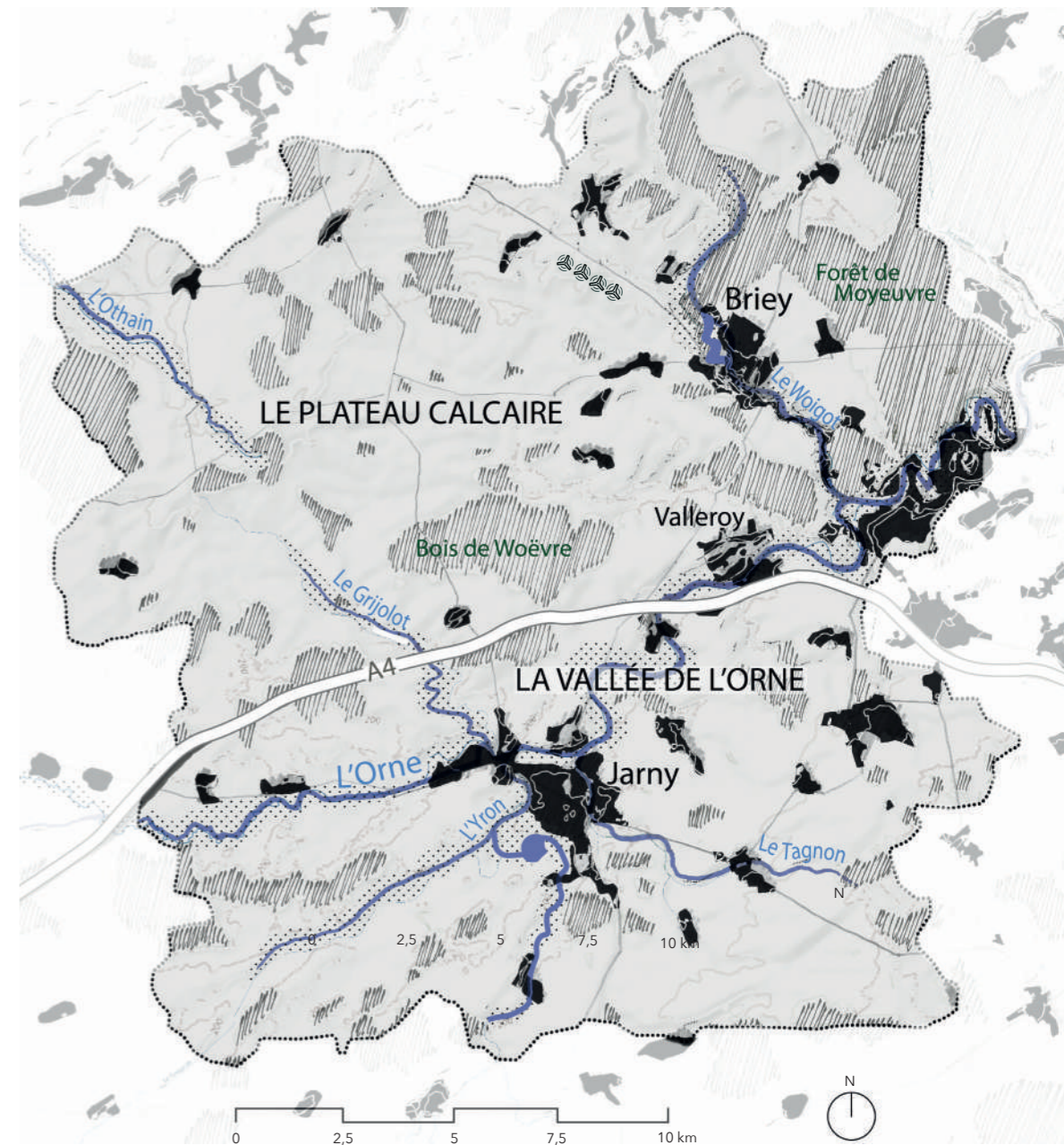
Aujourd'hui en pleine reconversion, les paysages des vallées du Pays-Haut ont été fortement marqués par l'histoire industrielle de la fin du 19^{ème} siècle. Les villages et les bourgs historiquement installés au pied des coteaux ont vu se développer une activité industrielle allant de pair avec l'éclosion des cités ouvrières. Depuis l'arrêt de l'activité sidérurgique, les friches industrielles sont en reconversion, le tissu urbain se réorganise et des quartiers de ville sont restaurés. Aux abords de l'agglomération de Briey, le paysage est marqué par l'urbanisation dense et industrielle qui occupe la vallée. Cet héritage minier a marqué le paysage et caractérise aujourd'hui l'identité du territoire.

Dans sa partie sud, le Jarnisy se distingue par un relief moins marqué : le plateau s'affaisse et les vallées y sont moins creusées. Il s'agit d'un paysage de transition entre le plateau calcaire sec et la plaine humide de la Woëvre située au Sud de Jarny.

Le réseau hydrographique est cependant important et l'Yron, affluent de l'Orne, alimente le marais de Droitaumont, aux portes de Jarny. Suite à un affaissement minier, le marais se forme et attire une faune et une flore diversifiées. La roselière abrite aujourd'hui les oiseaux pour sa partie aérienne et les amphibiens pour sa partie aquatique.

Les haies, boisements et alignements d'arbres structurent l'espace, soulignent le parcellaire agricole et rythment le paysage. Vue vers Tichémont depuis la rue Jules Rollin, Jarny

COMMUNAUTÉ DE COMMUNES ORNE LORRAINE CONFLUENCES



- Couverture :
- Alignement d'érables - D13
- Commune de Bruville
- Rédaction - Photographie et Conception graphique
- CALE - Atelier de paysage
- Adrien BIEWERS - Paysagiste DPLG

- Suivi de publication CAUE
- Pierre BECKER
- Matthieu HUSSON

- Directeur de publication CAUE
- Marc VERDIER

- Été 2018
- Tous droits réservés

Portrait de Paysage{s}

ORNE LORRAINE CONFLUENCES

48 Esplanade Jacques Baudot
Rue du Sergent Blandan
CO-900-19
54035 NANCY Cedex

Tél. 03 83 94 51 78
Fax. 03 83 94 51 79
caue@caue54.departement54.fr
http://www.caue54.com

CAUE

MEURTHE & MOSELLE

CAUE
Meurthe & Moselle

LES PAYSAGES DU PAYS-HAUT

UN VASTE PLATEAU CALCAIRE DOUCEMENT ONDULÉ ET ENTAILLÉ DE VALLÉES BOISÉES



Malgré les masses boisées et les alignements d'arbres le long des routes, le plateau ouvre des vues. Marqués par les ondulations et les vastes étendues céréalières, les paysages définissent des horizons lointains. Des éléments de repère ponctuent et rythment les paysages du plateau : clochers des villages, champs éoliens et cité radieuse de Le Corbusier.

Aux portes d'Auboué, la vallée de l'Orne s'élargit à la faveur d'espaces naturels. Les boisements à flanc de coteaux descendent épouser la ripisylve qui accompagne la rivière. Le relief plus doux de la rive opposée accueille une promenade au milieu des prairies et des champs. L'ensemble constitue des espaces de respiration entre les zones urbaines de la vallée.

Les remembrements successifs et la mécanisation des travaux agricoles ont permis d'augmenter considérablement la superficie des parcelles. Seules les terres les plus difficiles à cultiver ont été laissées en friche et forment aujourd'hui des petits bosquets : espaces arborés précieux et fragiles qui servent de relais pour la faune.

Les structures végétales : haies, friches et bosquets, alignements d'arbres, ripisylves, vergers et arbres isolés, valorisent les paysages en soulignant le parcellaire, et en mettant en scène les vues depuis les routes du Pays-Haut.

Échantillon de plantes aperçues aux abords du marais de Droitaumont : Salicaire et Iris jaune.



Le paysage attrayant et accueillant de la vallée : *La promenade des berges de l'Orne* au sein d'un corridor écologique, Auboué

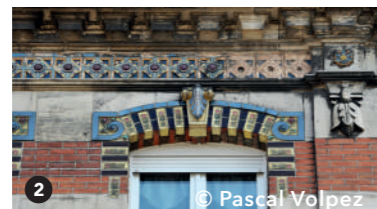


Les bourgs nichés dans les creux du plateau, à l'abri des vents animent les étendues agricoles. Silhouette villageoise depuis la D13, Bruville



Vue depuis la rue Victor Hugo sur l'ancien fond de vallée industrielle, Homécourt

L'éolienne et la cité radieuse créent une irruption verticale monumentale dans l'horizontalité du plateau, Anoux



- 1 Reproduction de la coloration de façade d'origine, selon Le Corbusier, Briey
- 2 Détails architecturaux de l'avenue de la République, Homécourt
- 3 Les cités ouvrières de la petite fin, Homécourt
- 4 Les cités de Genibois, Joeuf
- 5 Fragilisation du fond de vallée par l'installation d'espace commercial, Briey
- 6 Terrasses soutenues par des murets en pierre, Briey

